

Atelier Je Transitionne

- Enseignant·e -

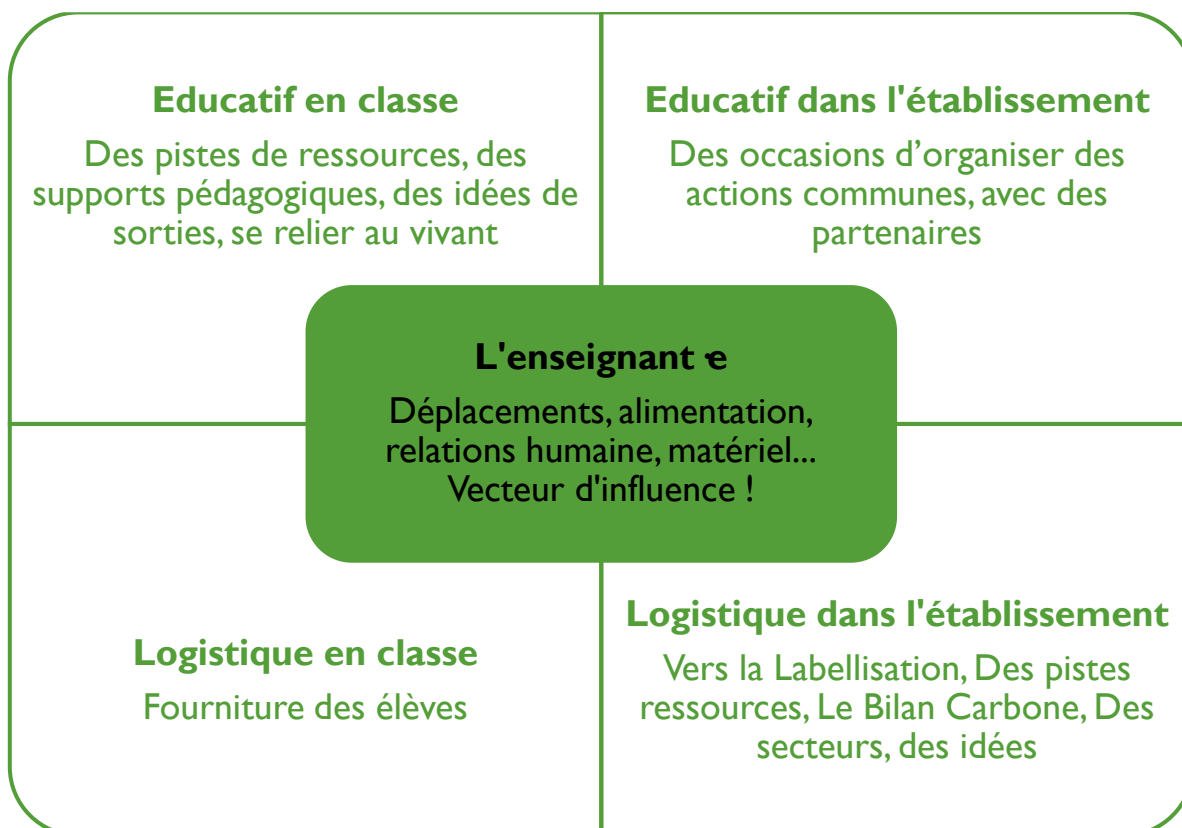
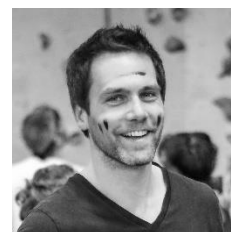
Document élaboré dans le cadre d'un RDV
accompagnement d'une enseignante du collège
Villaret Clairefontaine (Le Mans, 72)
Mai 2021



A retrouver ici
pour pouvoir
explorer les liens !



Avec Benoit Planchenault, Consultant
en Transition écologique en Sarthe
SolutionsTransitionEcologique72.com

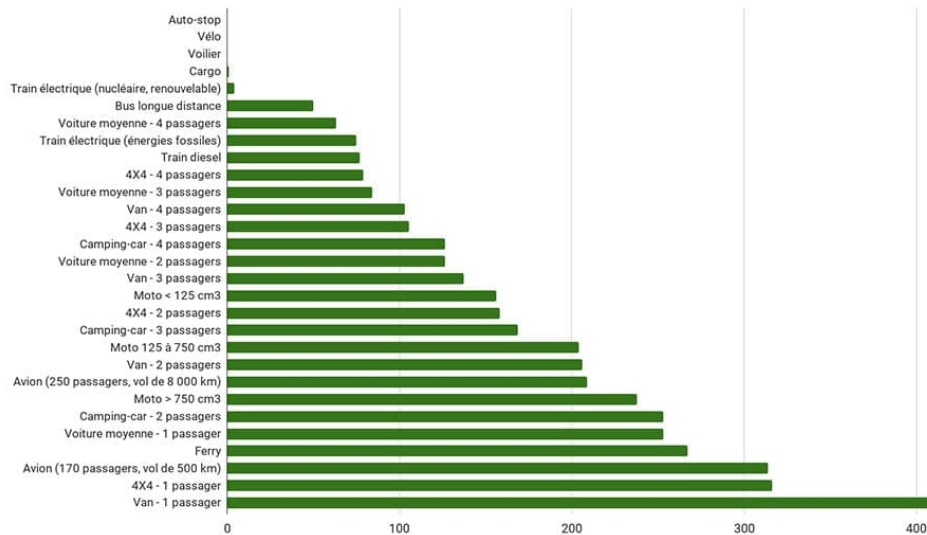


- « Pourquoi je vais à l'école si je n'ai plus de futur ? » -

L'enseignant e

Quelques astuces et pistes dans la vie professionnelle d'un e enseignant e...

Déplacement :



Les grammes de CO2eq selon les moyens de transport

Source : Chiffres de l'ADEME, infographie sur www.tourdumondiste.com



Privilégier l'enchaînement suivant : Marche, Vélo, Train + vélo/marche, Bus, Autopartage (je loue la voiture) et le Covoiturage (je partage le trajet).

Se former

Comment se former aux enjeux écologiques de manière ludique, collaborative, progressive, sur des heures choisies, à un coût très accessible, avec des ressources à la clé, tout en rencontrant d'autres personnes ?

Je recommande les Fresques : toutes initiées à partir de la Fresque du Climat, elles fonctionnent toutes quasiment pareil et permettent d'approfondir des enjeux variés mais interconnectés :

- [Fresque du Climat](#)
- [Fresque de la Biodiversité](#)
- [Fresque du Numérique](#)
- [Fresque Océane](#)
- [Fresque des déchets](#)
- [Fresque de l'économie circulaire](#)
- [Fresque de la construction](#)
- [Fresque de la Low-Tech](#)
- [Fresque de la Ville](#)
- [Fresque de la Forêt](#)
- [Fresque Agri-Alim](#)
- [Fresque de l'alimentation](#)
- [Fresque de la mobilité](#)
- [Fresque du textile](#)
- [Fresque de l'adaptation Climatique](#)
- [Fresque de la renaissance écologique](#)
- [Fresque des nouveaux récits](#)
- [Fresque de l'eau](#)

- A titre professionnel, j'ai développé [Transi'Sarthe, 72 cartes pour la transition en Sarthe !](#)
- Voici un site avec d'autres jeux sur l'écologie, avec notamment des jeux de société pour la classe et la famille : <https://enjeuxcommuns.fr/>

Relations humaines :

Les élèves, ses collègues, l'administration, les parents d'élèves,
le personnel de l'établissement, les intervenants...
L'enseignant.e est au cœur d'un écosystème humain sollicitant et à solliciter.
Il est important de construire des relations saines et de se préserver.

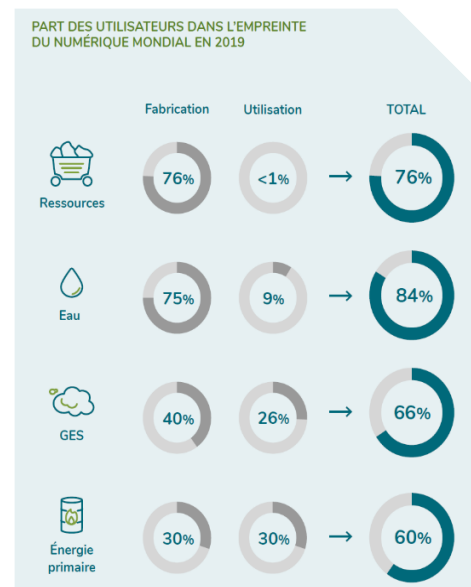
- ➡ S'initier à la Communication Non Violente (Marshall K Rosenberg), résumé par [Vincent Verzat de Partager c'est sympa](#) et la **méditation**
- ➡ Lire le livre « Parler pour que les enfants écoutent, écouter pour que les enfants parlent » d'Adele Faber et Elaine Mazlish (explications, illustrations et fiches synthèse)
- ➡ (Se) former avec le [Cartable des Compétences Psychosociale de l'IREPS des Pays de la Loire](#) avec ses séquences et ses séances clés en main pour un bien être individuel et collectif.

Matériel :

Informatique

Part couteuse pour le porte-monnaie et son empreinte écologique,
source de stress personnel et de controverses collectives,
voici quelques astuces :

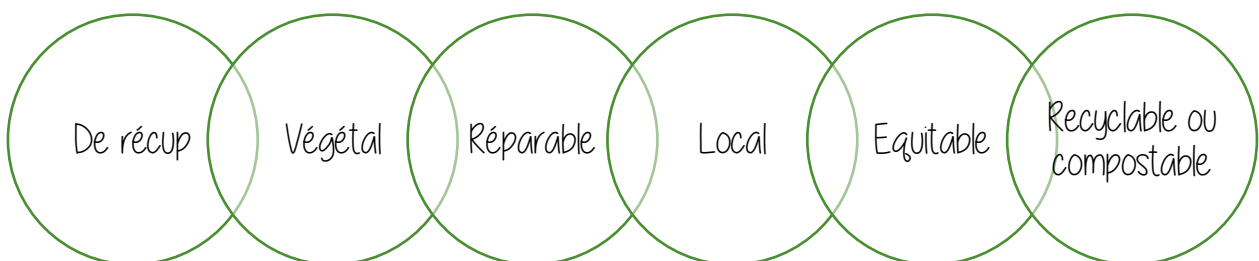
- ➡ L'impact écologique le plus important avec le numérique réside dans la fabrication.
Mieux vaut privilégier le reconditionné ([Vente du Diable](#), [Smaaart](#) pour les smartphones, [Backmarket](#))
- ➡ Utiliser des logiciels libres, écoresponsables, gratuits, éthiques, voire français : [Framasoft](#) et [entraide.chatons](#) (transfert, tableur, e-mail, rédaction, albums...)



Empreinte environnementale du numérique mondial. Green-It.

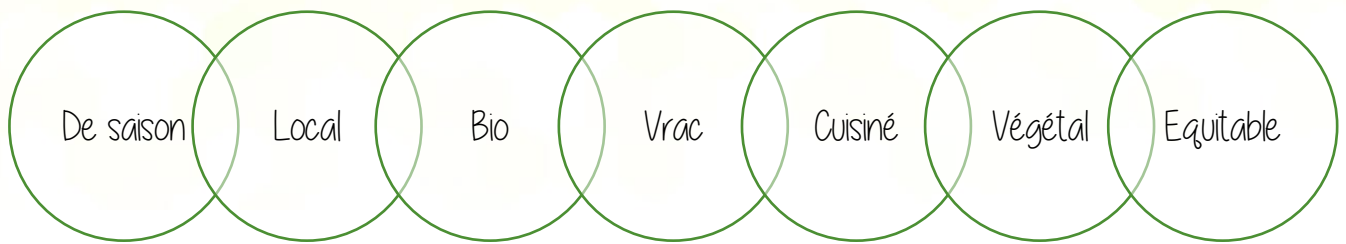
Fournitures professionnelles (Sac, crayon, cahier, gourde...)

A privilégier :



- ➡ Privilégier les crayons de récup' sinon crayon à papier ! Au tableau, il existe des crayons type Woody : écrivent partout, s'effacent à l'eau mais pas au toucher, longue durée & en bois.
- ➡ Créer sa boîte à feuilles de brouillon (photocopies ratées, exemplaires de trop...)

Alimentation :



Proposer des repas partagés 2-3 fois dans la semaine où 1 collègue prépare 1 gros plat pour les autres et 1 autre le dessert (et faire tourner)



Au self, voir la partie Logistique dans l'établissement

- *Compost ? Composteur ou lombricomposteur ou poule dans l'établissement (voici un [Guide pour lancer et gérer un compost \(avec grille problème>solution\)](#))*

Les astuces individuelles bien que professionnelles ne changent ni la classe, ni l'établissement ni les parents, ni le monde... Mais ça :



INFLUENCE !



Nous faisons beaucoup plus d'actions par mimétisme que suite à un discours (pédagogie par les pairs de Bandura, Socioconstructivisme de Vigotsky...)
Cela donnera l'occasion de discussions et de recherche de cohérence !

Educatif en classe

« Les maîtres d'écoles sont des jardiniers en intelligences humaines » - Victor Hugo

Des pistes ressources

Ces ressources regorgent d'idées, de supports, d'enseignement de dispositif, de textes officiels... Il s'agit de les explorer et d'y sélectionner une piste pour laquelle vous avez une accroche plus forte. Surtout, ne pas imaginer tout faire ou pire, culpabiliser de ne pas le faire ou ne pas pouvoir le faire).

- Différentes thématiques avec [Eduscol](#) (éco-délégués, Changement climatique, Biodiversité, Ressources, Accompagnement, Institutions, Partenariats)
- [Des supports pédagogiques par l'ADEME](#) (jeux, supports de présentation, projets pédagogiques)
- [Le Kit Educlimat](#) avec supports pédagogiques et préparation + la Communauté d'enseignants

- La [page « Education au Développement Durable » de la DSDEN72](#) - Pascal VIARD, Conseiller pédagogique chargé de mission EDD, 02.43.43.96.84, edd72@ac-nantes.fr
- Le groupe « [Enseignants pour la Planète](#) » qui recoupe des ressources pédagogiques & des actus sélectionnées pour leur pertinence pour les acteurs de terrain.
- Le groupe « [Prof en transition](#) » avec des partages de pratiques et de questionnement

Des supports pédagogiques accessibles :

(Non cités dans les pistes ressources ou qui un intérêt particulier)

- [Les énergivores](#) et toutes les astuces pour économiser l'énergie tout en inventant un autre monde (elles datent mais ça a le mérite d'aborder beaucoup de thématiques et de les lier)
- La Fresque du climat Junior (pour comprendre les enjeux climatiques de manière ludique, collaborative et créative). Les autres fresques citées plus haut réfléchissent aussi à des versions adaptées aux plus jeunes (mais aussi aux différents handicaps et différentes langues)

Des idées de sorties :

- Ramarchage
- Demande spécifique de projection aux cinéastes avec d'autres classes
- Sortie dans une « [Ferme Pédagogique](#) » ou en sollicitant le [GAB72](#)
- Visiter un centre de tri ? Attention, d'abord s'intéresser à la Démarche Zéro Déchet
- Sortie à l'[Arche de la Nature](#)
- Découvrir la forêt avec l'Office National des Forêts avec « [La forêt s'invite à l'école](#) »

Se relier au vivant

Souvent point de connexion entre les affinités des uns et des autres, espace de compromis et d'aventure collectif, enjeux écologique & social & sanitaire, se relier à la nature est une porte d'entrée formidable !

- Point de départ : une plante !
 - *Le plus simple, résistant et représentatif des différents états du vivant : Le Chlorophytum (facile à faire reproduire, floraison, dépolluant,...*
 - *Il sera possible et facile de le marcotter (une petite pour chaque élève ?)*
- Une balade en forêt 4 fois dans l'année pour une multitude de perspectives :
 - *EPS : orientation, activités de plein air,...*
 - *SVT : Observation du vivant (espèces, milieux, cycle...)*
 - *Géographie : Construction des paysages, activités socio-économiques*
 - *Français : Construction de supports écrits amont (contacts, mots aux parents) et aval (panneau de présentation, article de presse...), inspiration pour poèmes*
 - *Mathématiques : Préparation de la sortie (finance, temps trajet & programme), lecture de documents (devis transport, activités sur place...)*
 - *Arts Visuels : landart sur place, croquis, travail sur photo (lumière, petit/grand)*



Mieux vaut concentrer en 1 journée/1 semaine ou parsemer ? Les deux ! La densité peut apporter un ancrage affectif mais c'est en y revenant dans le quotidien que les apprentissages font sens. Par exemple, il est possible d'organiser un « éco-quart d'heure » où pendant 15 min un élève évoque un point info ou une action réalisée en lien avec l'écologie. Au besoin, regardons par la fenêtre pour parler éclairage & pollution lumineuse, arbre & îlot de fraîcheur, transport & courses à vélo...

Educatif dans l'établissement

Comment embarquer tout un établissement et ses parties prenantes ? Ça commence par les élèves et leurs apprentissages pour ensuite aller vers un changement logistique voire humain.

Des occasions d'organiser des actions communes

Se réunir par niveau, par discipline, avec quelques collègues ou avec personnel, avec des partenaires extérieurs, les parents... La date est prétexte mais les enjeux pédagogiques et écologiques en profitent !

- **Journées mondiales liées à l'environnement et/ou l'avenir :**
 - [Site avec une multitudes de propositions](#)
 - 20 Mai : journée mondiale des abeilles
 - 22 mai : journée mondiale de la diversité biologique
 - 05 juin : Journée Mondiale de l'environnement
 - 1er dimanche de juillet, c'est la journée mondiale de l'état d'urgence environnemental et climatique.
 - 16 au 22 septembre, c'est la semaine européenne de la mobilité.
 - [Semaine Européenne du Développement Durable](#) (avec les dates mais aussi et surtout des ressources pour accompagner trier par enjeux)
 - 04 Octobre : Journée mondiale des animaux
 - Chaque dernière semaine de novembre, c'est la semaine européenne de la réduction des déchets.
 - 08 décembre, c'est la journée mondiale du climat



Important : Essayer de communiquer en aval : au sein de l'établissement, aux parents, voire dans la presse (l'astuce pour que ça passe, c'est d'inviter un élu local. 😊)

Avec des partenaires :

- **Qui, Pourquoi, Comment :** <https://eduscol.education.fr/1125/le-partenariat-autour-de-l-edd>
 - Chaque Commune ou Communauté de Communes a un référent qui peut venir en classe présenter ce qui se passe voir faire visiter un lieu (les élus sont super ravis de rencontrer leurs citoyens)
 - Faire intervenir des associations : c'est valoriser le territoire, donner des perspectives citoyennes
 - Faire intervenir des entreprises : c'est valoriser le territoire, donner des perspectives professionnelles
- **En Sarthe :**
 - Dynamisme des Pays du Mans, Vallée de la Sarthe, Vallée du Loir concernant les enjeux Climat-Energie : actions, lieu et personnes à rencontrer
 - Des associations et entreprises de sensibilisation : Ekwana, Solutions Transition Ecologique 72, Le Jardin du Vivant, le Jardin des Prés Verts, Sarthe Nature Environnement, CPIE72, Grain de Pollen
- **En primaire :** Grosse relation avec la commune : TAP, bibliothèque, asso, mairie, entreprise... L'ancrage de cette échelle est important pour les enfants comme les adultes. Être force d'initiative localement amène les autres à se transformer ici ET ailleurs
- Inviter les Grands-Parents qui ont encore un vécu riche et des objets d'un patrimoine encore sobre et réparable (Événement type « Musée en classe »), contacter les associations de sauvegarde du patrimoine (four à chanvre, moulins...)

Le facteur limitant ne sera pas la motivation ni même les fonds (possible de mobiliser la collectivité avec [un dossier ADEME sur les changements de comportements](#))...
C'est généralement le TEMPS qui fait défaut car il faut trouver des créneaux pour se coordonner, travailler en plus de sa préparation habituelle, chambouler des emplois du temps...
Mais comme tous les programmes interdisciplinaires, les journées et sorties chacun en sort généralement grandi et ravi de l'aventure !

Logistique dans l'établissement

Vers la Labellisation :

Présentation du Label Eco-établissements et du Label E3D par l'ADEME



L'intérêt d'une labellisation :

- Faire le point sur l'existant pour identifier et mettre en œuvre des pistes d'actions
- Être reconnu pour la démarche (et en être fier)
- Création d'une dynamique collective des équipes, des élèves, du personnel, des parents, et autres parties prenantes. Cet engouement participe localement à l'influence de la société (des parents vers leur monde professionnel par exemple)

Des pistes ressources :

- [Le livre de Nicolas Falempin, Mon école en transition écologique, Solutions Locales, 40p, 2020](#) et son article « [20 idées pour rendre votre école plus verte](#) »

Les pouvoirs scolaires des collectivités

L'aménagement de l'école verte

Des écoles énergétiquement performantes

Des cours végétalisées

Repenser l'accès aux bâtiments

Améliorer la qualité de l'air intérieur

Des pratiques sportives adaptées

Transformer les sanitaires

Eduquer au respect de l'environnement

Intégrer l'environnement dans le projet éducatif de territoire

Proposer des animations réalisées par les services

municipaux et associations locales

Soutenir les classes vertes

Profiter des vacances scolaires

Enseigner la sobriété numérique

Créer une bibliothèque de la transition

Accompagner vers une démarche globale

Réaliser le bilan carbone de l'école

Obtenir un label pour son école verte

Fournir la cantine en produits de qualité

Interdire les goûters transformés

Privilégier les fournitures scolaires durables

Mettre en place un uniforme scolaire

Transformer les kermesses en éco-manifestations

Intensifier les usages de l'école verte

Des secteurs, des idées

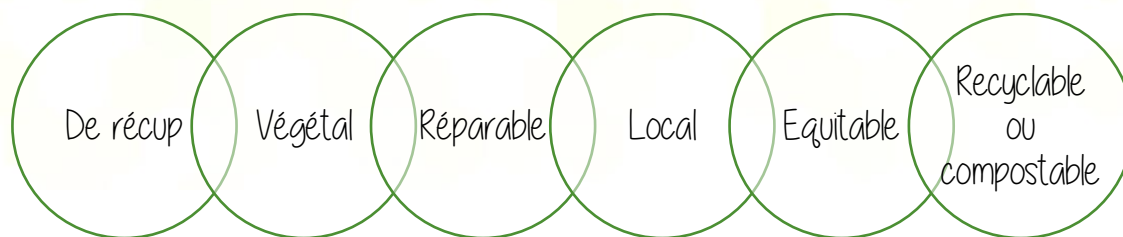
Cantine & Self	Formation du personnel (c'est financé) Local, végétal, bio, ... 2 repas végétariens par semaine En Sarthe : Charte Qualité Proximité
Relations interpersonnelles	Apéro du vendredi ou goûte du jeudi... Marquer le coup d'un moment festif hebdomadaire
Déplacements pro-domicile	Plan de mobilité, parking à vélo (élèves + prof), douches, boîte à outils dispo et identifiée
CDI	Identifier un coin transition
Gouvernance	Permettre aux éco-délégués de se retrouver, donner les moyens de s'organiser, un budget En primaire, conseil des élèves, salle des parents
Jardin partagé	Voir les références plus haut. Projet à partenaires multiples riche pour chacun
Moment festif	Eviter les goodies (jouer pour jouer ?), privilégier les jeux en bois (ludothèque), auto-construits Zéro déchet, local... Accepter les compromis tout en expliquant la démarche expérimentale pour attirer les gens que ça intéresse (et faire mieux la prochaine fois). Tombola avec lots écoresponsables (sorties, ateliers, sac à vrac...) Réaliser une autodiagnostic de l'événement avec l'ADEME (gratuit à faire soi-même)
Imprimer	Faire des économies d'encre et donc des économies sur la facture ? Utiliser des polices d'écriture adaptées : Ecofont avec des trous (-30%). Parmi les polices déjà installées les plus économes, il y a Times New Roman, Century Gothic et Calibri

Le Bilan Carbone

Pour mesurer son impact vis-à-vis du climat, il est préférable de passer par un Bilan Carbone, le calcul de tous les facteurs d'émission dû à l'établissement (alimentation, déplacement, fournitures, bâtiment, informatique, déchets...).

- [Pour le secondaire et le supérieur, il est possible de l'inclure dans un programme avec les élèves et les enseignants en lien avec l'ADEME.](#)
- Pour le primaire, c'est une étude externe plutôt en lien avec la mairie qu'il faut effectuer.

Logistique en Classe



Fourniture des élèves :

- Fournir aux élèves le matériel sauf l'agenda et une petite trousse avec crayon à papier, gomme, taille crayon (pots à crayons dans la classe)
- Indiquer dans la liste fournie aux parents qu'il est préférable de choisir de récup, d'aller au plus simple.
- Les cahiers ne sont généralement pas utilisés jusqu'au bout (+poids), privilégier les classeurs (l qui se balade, l gros qui stocke) et les généralisés dès le primaire
- Au collège, tenter de mutualiser des supports (l classeur sciences, l classeur langues...)
- Privilégier les crayons à papier et crayons de couleurs
- Avant de faire une commande, explorer les placards qui regorgent de surprises.

Quelques points de vigilance :

Outil en matériel recyclé ? Oui mais est-ce recyclable à nouveau ?
Rechargeable ? Oui mais réparable ? recharges en vrac ?
Composants écologiques ? Oui mais contenant individuels : Mieux vaut choisir une bouteille de colle que des tubes individuels !

Pour la classe

- Au tableau, utiliser les crayons type Woody, plus économique et plus écologique, lavable permet d'écrire partout (tableau blanc, craie, affiches, table, vitres, tissu...)
- Bande adhésive ou gomme ? Pourquoi pas la bande cache (bande adhésive en papier qui se décolle plus facilement)

S'y retrouver avec les labels dans les fournitures (par scoleo.fr) :

PEFC qui atteste de la gestion durable des forêts et de ses fonctions environnementales.

FSC Mixte : qui certifie que le produit est fabriqué à partir d'au moins 70% de fibres issues de forêts certifiées FSC et au plus 30% de fibres recyclées et/ou de fibres contrôlées.

UE Ecolabel : qui est un ecolabel européen officiel, reconnu par tous les pays de l'Union européenne signifiant que ces produits remplissent des critères environnementaux stricts.

Ange Bleu : attribué à des produits qui ont en plus d'une démarche de réduction des effets néfastes de leur production sur l'environnement sont considérés comme étant fiables, qualitatifs, et sécurisés.

Imprim'vert : a pour objectif de favoriser la mise en place par les entreprises exerçant des activités d'impression, d'actions concrètes conduisant à une diminution des impacts de l'activité sur l'environnement.

NF Environnement : garantit la conformité de normes environnementales strictes et la limitation de ses impacts sur l'environnement tout au long de son cycle de vie !

- Vos Solutions, Ensemble ! -
A votre service pour un accompagnement professionnel
Benoit Planchenault, Solutions transition Ecologique 72